



## PAIGALDUS- JA KASUTUSJUHEND

**Motti-keris**

# Sisukord

---

<b>1 Üldised ohutusjuhendid</b> .....	3
<b>2 Keris Motti</b> .....	4
Kerise osad.....	4
<b>3 Tehnilised andmed</b> .....	5
Nimivõimsus, kasutegur, heitkogused, keskmine suitsugaasi temperatuur.....	5
Kerise mõõdud, kaal ja kivide kogus.....	5
<b>4 Leiliruum</b> .....	6
Leiliruumi ventilatsioon.....	6
Leiliruumi hügieen.....	6
Põranda kaitsmine.....	6
Tuleohutuskaugused.....	7
Kerge kaitse.....	8
<b>5 Kerise kokkupanek ja paigaldamine</b> .....	9
Enne paigaldamist.....	9
Eelkütmine.....	9
Suitsulõõr.....	10
Kerise ühendamine müüritud suitsulõõriga.....	10
Luugi avanemissuuna vahetamine.....	11
Veepaagi poole vahetamine.....	11
Kivide ladumine.....	12
Kütus.....	12
Kraani paigaldamine veepaagiga mudelile.....	12
<b>6 Keris Motti kasutamine</b> .....	13
Kerise kütmine.....	13
Leilivesi.....	13
Hooldamine.....	14
Hooldus, tagavaraosad.....	14
Garantii.....	14
Kerisekivide vahetamine.....	14
<b>7 Probleemide lahendamine</b> .....	15
Lõõr ei tõmba, sauna tuleb suitsu.....	15
Saun ei soojene.....	15
Kerisekivid ei lähe kuumaks.....	15
Kerisest eraldub lõhnasid.....	15
Kerise kütmise mõju saunaruumile.....	15
<b>8 Hooldusajalugu</b> .....	16

# 1. Üldised ohutusjuhendid



Ohutu saunas käimise tagamiseks palume esmalt lugeda läbi käesolevad hoiatused!

Veenduge alati esmalt, et ohutuskaugus on piisav!

Kui ühendusjuhiseid ei täideta, võib tekkida tulekahjuoht!

Kontrollige alati enne kerise sisselülitamist saunaruumi!

Süttimisohu vältimiseks ärge kasutage sauna riiete või pesu kuivatamiseks!

Hoidke köetud kerisest eemale, sest kerisekivid ja metallosad lähevad põletavalt kuumaks!

Keriselt õhkav kuum veeaur võib tekitada põletushaavu.

Jälgige sauna kasutavaid lapsi, liikumispuuetega ja haigeid inimesi hoolega.

Lavalauad ja põrand võivad olla libedad, seetõttu tuleb saunas liikuda ettevaatlikult.

Ärge minge kuuma sauna, olles uimastite (alkohol, ravimid, narkootikumid jms) mõju all.

Ebapiisavalt täidetud kiviruum on tulekahjuohtlik.

Kerise kinnikatmine tekitab tulekahjuohtu.

Pikaaegne kuumas saunas viibimine tõstab kehatemperatuuri, mis võib olla ohtlik.


Mere läheduse ja niiske kliima tõttu võivad kerise metallipinnad roostetama hakata.

3

See seade ei ole mõeldud kasutamiseks lastele või inimestele, kelle füüsilised, ja vaimsed omadused, tajuvõime või kogemuste ja teadmiste puudumine takistavad neil seadmete turvalist kasutamist ilma nende turvalisuse eest vastutaja järelevalveta või väljaõppeta.

Lapsi tuleb valvata, et nad ei mängiks selle seadmega.

Kerise paigaldamisel tuleb järgida kõiki vastavaid kohalikke ja Euroopa Liidus kehtivaid norme ja standardeid.

Antud seade vastab nõuetele: 

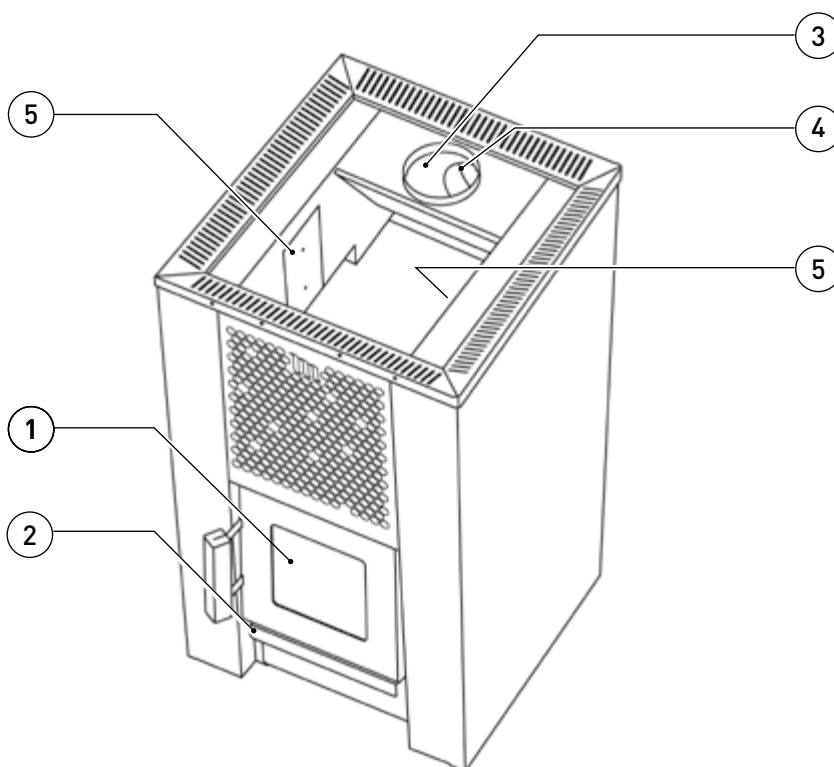
Pideva tootearenduse võimaldamiseks, jätab Mondex endale õiguse muuta toodete välimust ja tehnilisi omadusi ilma sellest ette teatamata.

## 2. Motti-keris



### Motti-keris, osad

- 1) Põlemiskambri luuk  
(luugi avanemissuunda  
saab vahetada)
- 2) Tuhasahtel
- 3) Ülemine ühendusava
- 4) Tagumine ühendusava
- 5) Puhastusluugid (2 tk)



### 3. Tehnilised andmed

#### Nimivõimsus, kasutegur, emissioon, suitsugaaside keskmine temperatuur

Keris	Motti
Leiliruumi suurus	12-22 m <sup>3</sup>
Nimivõimsus	22 kW
Kasutegur	71 %
CO emissioon 13 % hapniku sisalduse juures	0,25 %
Suitsugaasi temperatuur	325 °C
Suitsugaasi massivool	15,2 g/s
Puude kogus süütamisel/puude kogus täitmisel/kütteaeg	7 kg / 2 / 93 min
Soojusenergia ruumis	15,7 kW

Tabel 3.1

#### Kerise mõõtmed

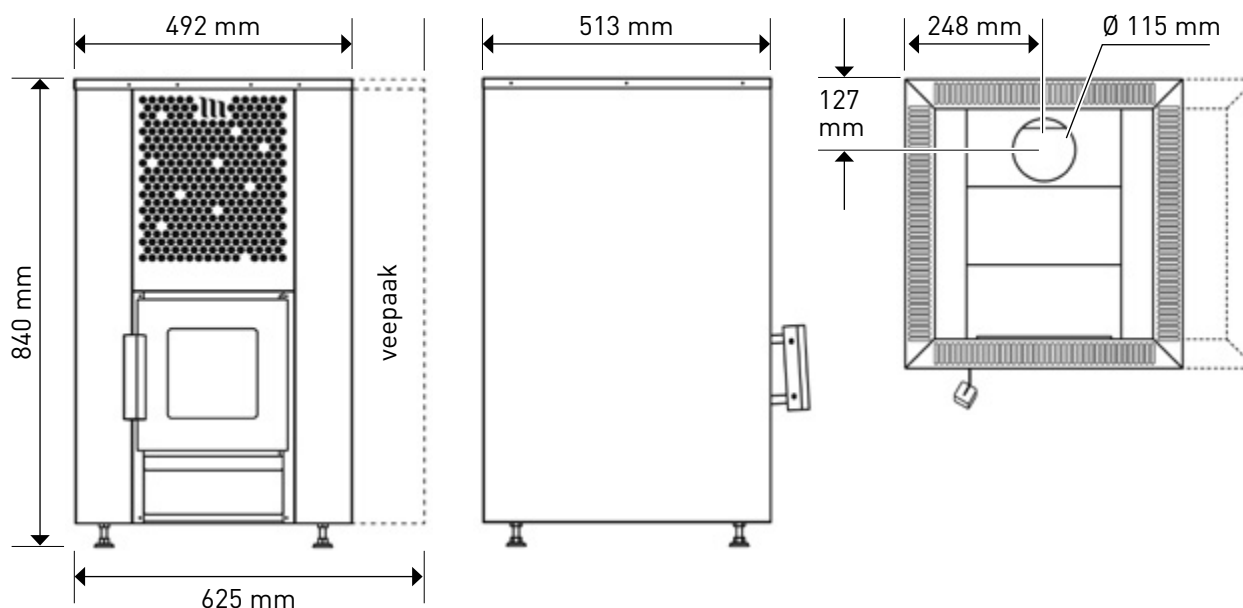
Mudel	Kõrgus (mm)	Laius (mm)	Sügavus (mm)	Põlemiskambri kaane paksus (mm)	Lõõr Ø (mm)
Motti	840	492	513	8	115
Motti veepaagiga	840	625	513	8	115

Tabel 3.2

#### Kerise kaal ja kivide kogus

Mudel	Kaal ilma kivideta (kg)	Kivide kogus (kg)	Kivide suurus (cm)	Veepaagi maht (l)
Motti	80	60	10-15	-
Motti veepaagiga	85	60	10-15	20

Tabel 3.3



## 4. Leiliruum

### Leiliruumi ventilatsioon

#### Gravitatsioon-õhuväljatõmme

Värske õhu sisselaskeava peab asuma kerise juures põranda lähedal ja selle väljavool peab asuma kerisest võimalikult kaugel lae lähedal. Keris ise tagab tõhusa õhuringluse, seega laealuse ava peamiseks eesmärgiks on saunaruumist saunaskäigu järel niiskuse eemaldamine. Õhu sisselaskeava läbimõõt peab olema minimaalselt 100 mm või vastav pindala.

#### Mehaaniline õhu väljatõmme

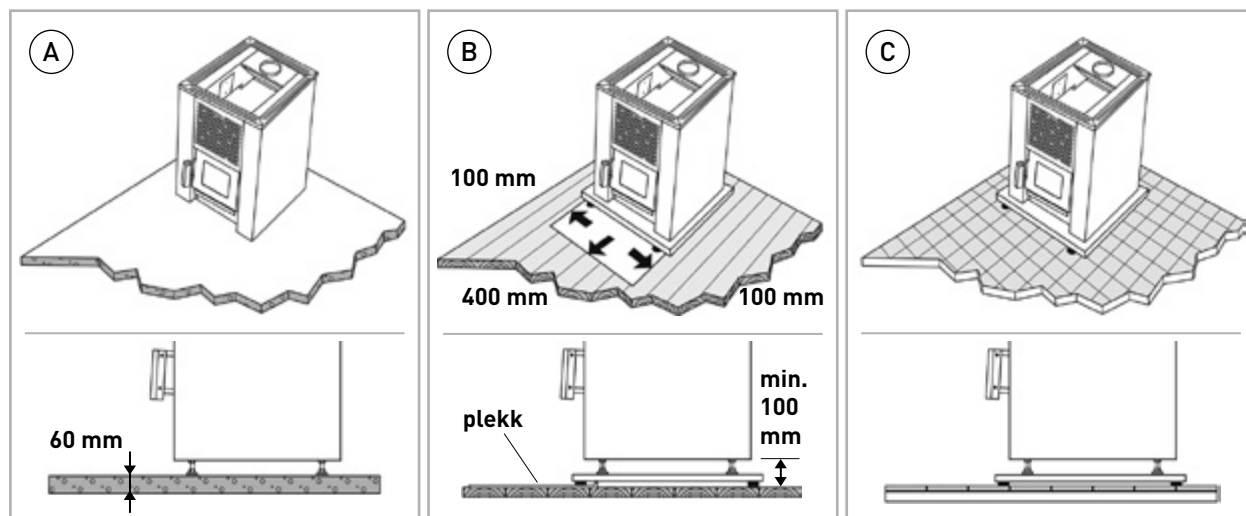
Värske õhu sisselaskeava peab asuma umbes 500 mm kerise kohal ja väljavool peab asuma põranda lähedal, näiteks lava all. Õhu sisselaskeava läbimõõt peab olema minimaalselt 100 mm või vastav pindala.

### Leiliruumi hügieen

Soovitame kasutada saunas käies istumisaluseid takistamaks higi imbumist lavalaudadesse. Saunalava, seinu ja põrandat soovitatakse pesta vähemalt iga poole aasta tagant. Sauna pesemiseks tuleks kasutada juurviljajarja ja sauna pesemiseks mõeldud spetsiaalset puhastusainet.

### Põranda kaitsmine

Küttekolle tuleb paigaldada põrandale, millel on piisav kandevõime.



#### Plaatimata betoonpõrand (A)

Kerise võib paigaldada otse betoonpõrandale, kui betoonpõranda paksus on vähemalt 60 mm. Kontrollige, et kerise alla jäävas betoonis ei oleks elektrijuhtmeid ega veetorusid.

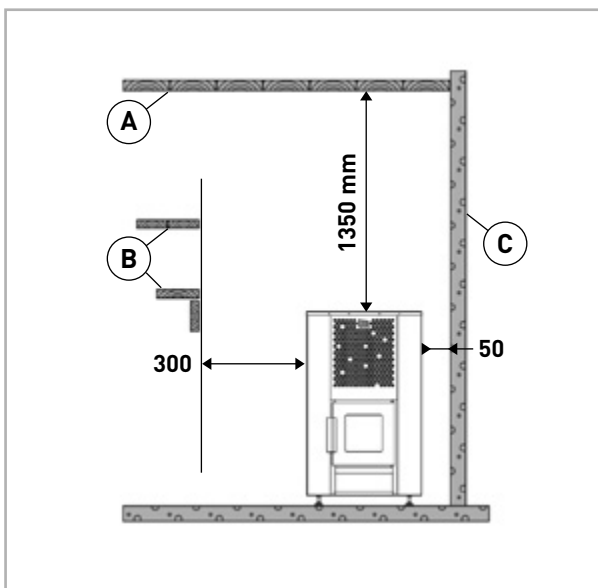
#### Tuleohtlikust materjalist valmistatud põrand (B)

Kui keris paigaldatakse süttiva põrandamaterjali peale, tuleb kerise alla paigaldada Mondex-puukerise mittesüttiv kaitsealus (või vastavate omadustega alus). Paigalduspinna ette paigaldatakse plekk, mis ulatub vähemalt 100 mm kerise luugist kõrvale ja 400 mm kerise ette. Pleki kerisepoolne serv pööratakse üles, et hõõguvad söed ei saaks aluse alla kukkuda. Plekki ja kaitsealust tuleb regulaarselt puhastada prahipõlengu vältimiseks.

#### Plaatpõrand (C)

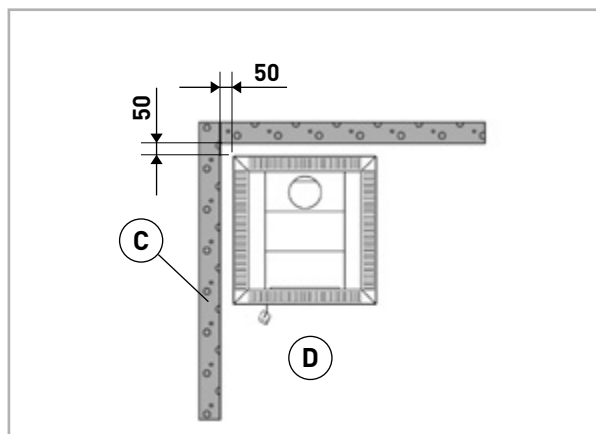
Plaadisegud ja mördid ning plaatide all kasutatavad veekindlad materjalid ei talu kerise soojuskiirgust. Kaitske põrandat küttekolde kaitsealuse või sarnase soojuskiirguse eest kaitsva kihiga.

## Ohutuskaugused



### Lagi (A)

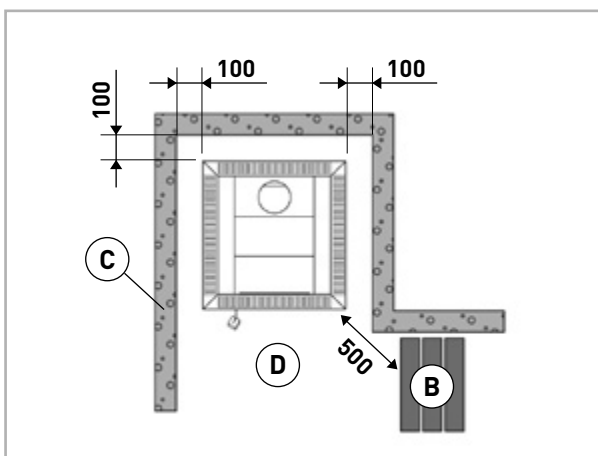
Minimaalne ohutuskaugus kerise ja lae vahel on 1350 mm.



### Müüritud seinad (C)

Jätke kerise ja sein vahle 50 mm õhuruum. See eeldab, et kerise esiosa ja teine külg on õhuringlusele avatud.

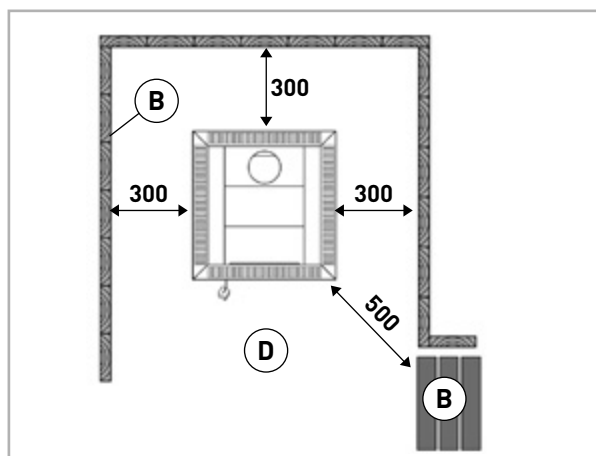
Kasutamise ja hoolduse jakoks vajalik ruum (D). Kerise kütja vajab kolde ees ruumi vähemalt 1m<sup>2</sup>.



### Keris seinä süvendis

Kui keris paigaldatakse seinäorva, jätkke kerise ja seinade vahel õhuringluse tarvis vabaks 100 mm.

Kasutamise ja hoolduse jakoks vajalik ruum (D). Kerise kütja vajab kolde ees ruumi vähemalt 1m<sup>2</sup>.



### Süttivast materjalist seinad ja lava (B)

Minimaalne ohutusvahemaa tuleohtlike materjalidega: kerise külgedel ja taga 300 mm ja selle ees 500 mm.

Kasutamise ja hoolduse jakoks vajalik ruum (D). Kerise kütja vajab kolde ees ruumi vähemalt 1m<sup>2</sup>.

Mudel	külgedele*	ette	taha	üles	Sauna suurus
Motti	300	500	300	1350	12-22 m <sup>3</sup>

Tabel 4.3 Minimaalsed ohutuskaugused süttivast materjalist (mm). Turvakaugused mõõdetakse toote välispinnast.

\* Turvakaugus veepaagi pool on 150 mm.

## Kerge kaitse

Ohutuskauguseid tuleohtlike materjalidega saab muuta poole väiksemaks ühekordse ja neljandikuni kahekordse kerge kaitsega.

Ühekordse kerge kaitse (1x) saab teha vähemalt 7 mm paksusest mittesüttivast, kiududega tugevdatud tsementplaadist (mineriidplaat jne) või vähemalt 1 mm paksusest metallplaadist.

Kahekordse kerge kaitse (2x) saab teha kahest eelpool mainitud plaadist. Kinnituspunkte peab olema piisavalt tihedalt, et konstruktsioon oleks tugev.

Kaitstava pinna ja plaadi/plaatide vahele tuleb jätta vähemalt 30 mm õhuvahe. Kerge kaitse peab ulatuma vähemalt 250 mm kerisest ülespoole.

Ühekordsele kergele kaitsele vastab vähemalt 55 mm müüritis. Kahekordsele kergele kaitsele vastab vähemalt 110 mm müüritis.

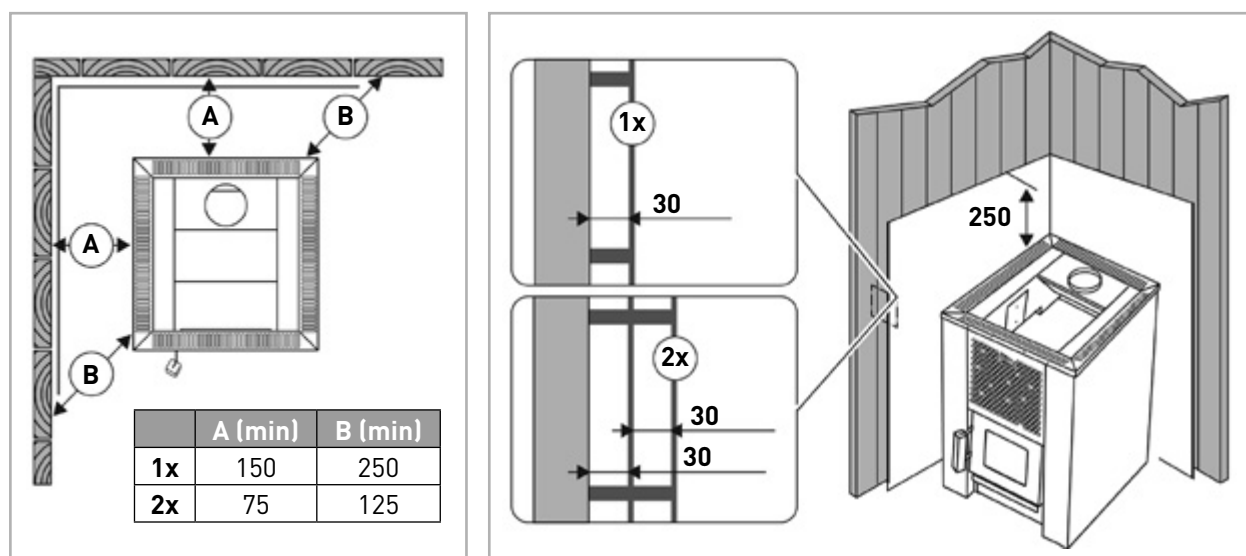
Müüritis peab olema äärtest lahtine ja vähemalt 30 mm kaugusel kaitstavast pinnast.

## Kerise paigaldamine

Tänu reguleeritavatele jalgadele püsib keris kindlalt paigal ka kaldus põrandal. Reguleerimisala on 50–80 mm. **Jätke vähemalt 50 mm õhuvahe kerise ja põranda vahele.**

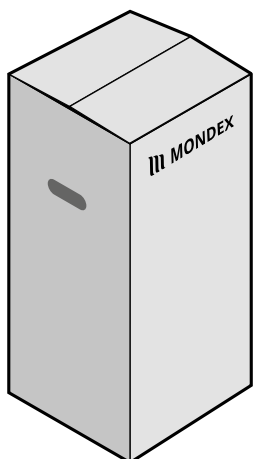
Keerake reguleeritavad jalad eelnevalt alla nii kaugele, et saaksite neid näiteks võtmega keerata, kui keris on paigas. Kontrollige vaaderpassiga, et keris on otse.

NB! Reguleeritavad jalad võivad kerise liigutamisel põrandapinda kriimustada.





## 5. Kerise kokkupanek ja paigaldus



### Säilitamine

Kerist tuleb hoida selle paigaldamiseni pakendis, püstiasendis, kuivas ja soojas ruumis.

### Pakendi sisu

Kerisekiivid ei kuulu komplekti. Kontrollige osade korrasolekut välise vaatlusega. Kui avastate puudusi, võtke ühendust müüjaga. Vältige pakendi lahtivõtmisel lööke ja mülke. Ka sauna põrand tuleks enne paigaldamise alustamist kaitsta.

### Enne paigaldamist

- 1) Enne kerise paigaldamist veenduge kõigi ohutuskauguste nõudmiste täitmisel.
- 2) Määratud ohutusvahemaades kerise ümber ei tohi asuda elektriseadmeid, juhtmeid ega tuleohtlike materjale.
- 3) Paigaldades võtke arvesse ka korstna ohutuskaugused! Kui ohutuskauguste nõuded ei täitu, tuleb kasutada täiendavaid kaitsevahendeid.
- 4) Tuleohutuseeskirjade kohta saate üksikasjalikumad informatsiooni kohalikele tuleohutuse eest vastutavatel ametivõimudel.

### Esimene kütmine

Teostage esimene kütmine õues või tugeva ventilatsiooniga ruumis. Kerise korpus on värvitud värviga, millest osa põleb ära esimese kütmise ajal. Sellest tulenevalt eritab keris kütmise ajal suitsu. Kui suitsemine lõppeb, on keris valmis tavakasutuseks.

Kui teostate esimese kütmise õues, paigaldage tõmbe jaoks suitsutorud. Nii vabanete ühtlasi ka suitsutorude värvkattest eralduvast lõhnast.

Kerise pinna kuumuskindel värv saavutab lõpliku kõvaduse alles esimese kütmise käigus. Enne seda tuleks vältida kerise värvitud pindade hõõrumist või nühhkimist.

Esimeseks kütmiseks piisab ühest ahjutäiest puitu (umbes 5 kg).

Ärge asetage kive kerisele enne esimest kütmist. Asetage kivid kerisele alles siis, kui keris on pärast esimest kütmist täielikult jahtunud.

### Esimese kütmise ajal peab luuk kinni olema!

Ärge viska kerisele vett seda esimest korda küttes. See võib kahjustada värvitud pindu.

Arvestage kerise paigaldamisel ohutuskaugustega süttivatest materjalidest juhendite kohaselt (vt lk 7).

**Veepaagiga mudeli puhul peab esimesel kütmisel veepaak olema täis!**

**NB! Enne kerise kasutuselevõttu eemaldage kõik kaitsekiled.**

## Suitsulõõr

Kerise saab ohutult paigaldada T600 temperatuuriklassiga suitsulõõriga, kui ei ole ettenähtud teisiti. Suitsulõõri suitsutoru sisediameeter peab olema 115 mm. Suitsulõõri tõmbejõud peaks soovituslikult olema u -12 Pa.

Kerise saab ühendada suitsulõõriga nii kerise tagant kui pealt. Mittevajalik auk kerises suletakse komplekti kuuluva blokeeriva kattega. Kerise komplektis on ka lühike lõõri ühendustoru, millega saab kerise ühendada suitsulõõriga tagant.

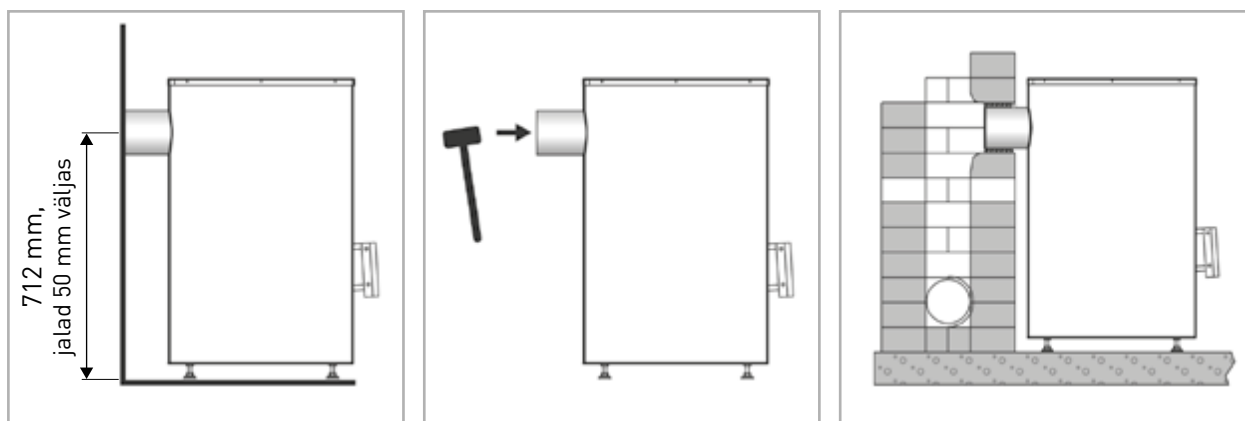
Ärge takistage tõmmet lõõris lükates suitsutoru liiga sügavale lõõri. Lõõrilekked nõrgendavad kerise tõmmet ning seetõttu tuleb lõõriühendus alati tulekindla tihendusmaterjaliga tihendada. Kui lõõriühendus lekib, on oht, et kerises tekkivad põlemisgaasid süttivad lõõris. Suitsulõõr ja ühendustorused tuleb regulaarselt puhastada, vastavalt seadusega sätestatud eeskirjadele.

### Kerise ühendamine müüritud suitsulõõriga tagumise ühendusaugu kaudu

Tehke lõõriühenduse jaoks tulekindlasse seina auk. Arvestage ava kõrguse valikul ka võimaliku põranda kaitseplaadi paksusega. Auk peab olema ühendustorust pisut suurem. Toru ümber peaks jääma umbes 10 mm laiune õhuvahe. Selleks, et suitsugaasid saaksid vabalt suitsutorru voolata, peaksid suitsutoru sisenurgad olema ümarad. Keris ei sobi jagatud lõõriga ühendamiseks.

Ühendage suitsutoru tagumise ühendusavaga. Veenduge, et toru tihedalt ja tugevalt kohale asetuks. Kopsake vajadusel haamriga.

Lükake keris oma kohale. Ärge takistage tõmmet lõõris lükates suitsutoru liiga sügavale lõõri. Vajadusel lühendage toru. Tihendage suitsutoru ja tulekindla seina ühendus, näiteks tulekindla mineraalvillaga. Veenduge suitsulõõri ühenduse tiheduses ja lisage vajadusel tulekindlat mineraalvilla.

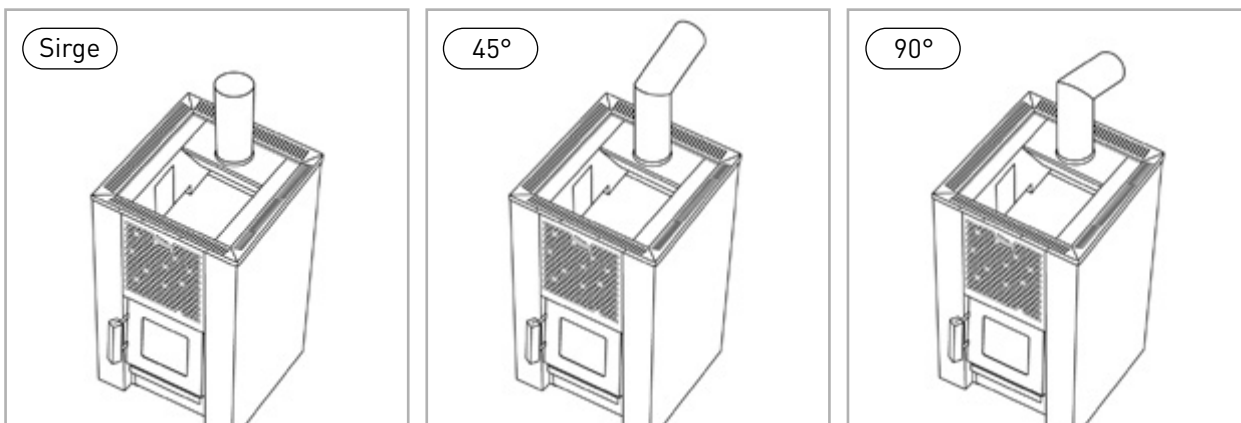


### Kerise ühendamine müüritud suitsulõõriga ülemise ühendusaugu kaudu

Ülemise ühendusava jaoks läheb vaja nurga all (45° või 90°) olevat suitsutoru. Liigutage blokeeriv kate ülemiselt ühendusavalt tagumisele ühendusavale. Ühendage suitsutoru ülemise ühendusavaga. Veenduge, et toru tihedalt ja tugevalt kohale asetuks. Keris ei sobi jagatud lõõriga ühendamiseks.

Lükake keris oma kohale. Ärge takistage tõmmet lõõris lükates suitsutoru liiga sügavale lõõri. Vajadusel lühendage toru.

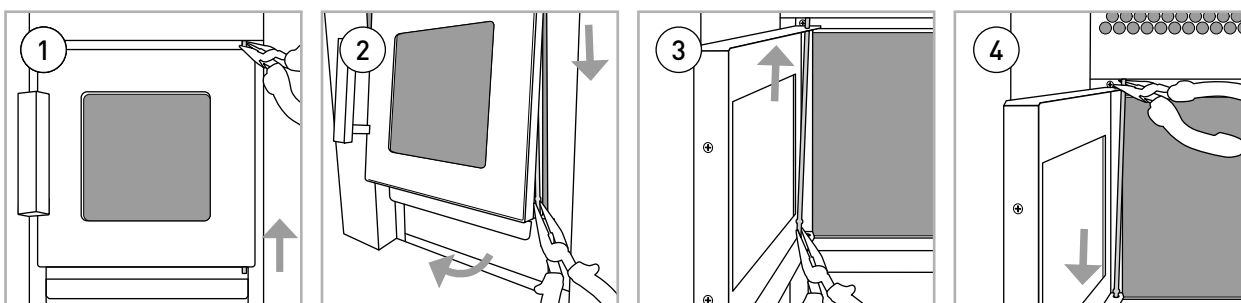
Tihendage suitsutoru ja tulekindla seina ühendus, näiteks tulekindla mineraalvillaga. Veenduge suitsulõõri ühenduse tiheduses ja lisage vajadusel tulekindlat mineraalvilla.



## Luugi avanemissuuna vahetamine

Võite valida, kas põlemiskambri luuk avaneb paremale või vasakule.

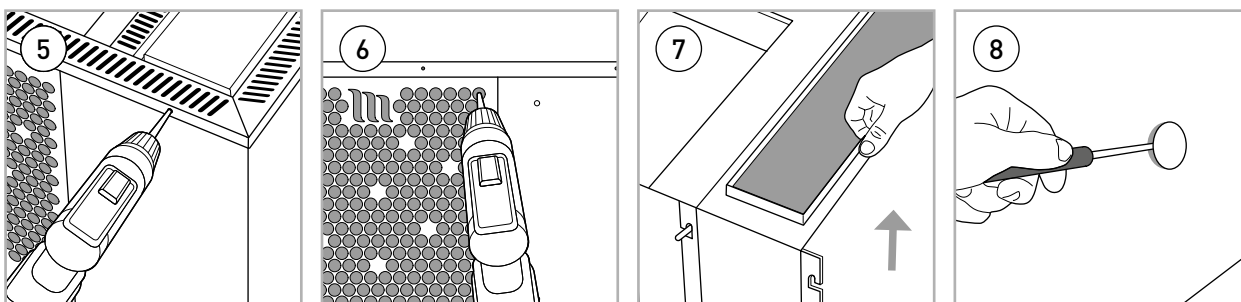
- 1) Tõstke hinge tapp alumisest klambrist lahti.
- 2) Pöörake luugi alumist serva väljapoole ja tõmmake hingetapp ülemisest klambrist välja samaaegselt luugist kinni hoides.
- 3) Pöörake luuki teise käega ja pange hingetapp ülemisse klambrisse.
- 4) Pöörake hingetapp alumise klambri kohale ja pange tapp klambrist ja luugi august läbi.



## Veepaagi poole vahetamine

Veepaagi pool vahetatakse järgmiselt:

- 5) Puurige ülemise resti tõmbneedid (3,2 mm 12 tk) puuriga lahti.
- 6) Võtke katteplaadi torx-montaažikruvid lahti (6 tk ees ja 6 tk taga).
- 7) Tõstke veepaak kerise teisele küljele.
- 8) Eemaldage kraani katteplaat paagi küljelt. Kruvige väliskorpus tagasi oma kohale ja neetige rest tagasi kinni (tõmbeneete 12 tk 3,2 x 6 mm teras, poolümarpea).



## Kivide ladumine

Kasutage ainult spetsiaalseid kerisekive. Sobivad kivid on peridotiit, oliviinidiabaas ja oliviin. Kerise tulekambri peale laotavate kivide kõige sobivam läbimõõt on (Ø) 10-15 cm, millega tagatakse hea õhuringlus. Kive on vaja 3 kasti. Looduslikke settekivimeid tohi kerisekividenä kasutada. Ühtlase kujuga (ristkülik vms), kergete või keraamiliste kivide kasutamine on keelatud, sest neid saab liiga tihedalt laduda.

Enne kerisesse ladumist, loputage kerisekividelt kivitolm maha. Asetage suuremad kivid allapoole ja väiksemad kivid peale. Laduge kivid üsna hõredalt, et õhk saaks nende vahel ringelda, kuid ärge tehke kerise peale kuhja. Samuti ärge laduge kiviruumi piirava võre peale.

Kivid laotakse hõredalt, et mitte takistada kerise ventilatsiooni. Niimoodi ladudes soojeneb saun ka kiiremini! Kivide ladumist jätkatakse sellisest osade kaupa kuni kõik kivid on oma kohal. Ärge tehke kividest kerise peale kuhja!

### Kerise kasutamine ilma kivideta on keelatud!

Mondexi antav garantii ja ka muu tootjavastutus ei kata kasutaja tekitatud löögijälgi. Kui kerisesse laotakse kive, tuleb värvitud pindade vigastamise vältimiseks hoiduda löökidest. Lisateavet garantii ja kivide vahetamise kohta on leheküljel 14.

## Küttematerjal

Kerise kütmiseks sobib kõige paremini kuiv puit. Küttematerjalina kasutada ainult looduslikke puuhalge. Kuivad lõhnutud küttepuud tunneb ära sellest, et need kõlisevad omavahel kokku lüües. Kuna puidu niiskusel on suur mõju põlemise puhtusele ning ka kerise kasutegurile, tuleks kerise kütmiseks kasutada ainult kuiva puitu. Tule süütamiseks võite kasutada kasetohtu või ajalehti.

Säilitage küttematerjali küttematerjalikuuris. Väikest küttepuude kogust võib säilitada ka kerise läheduses, kuid nende temperatuur peab olema alla 80 °C.

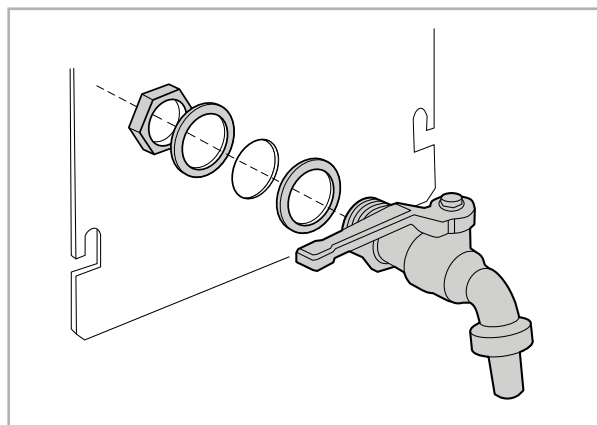
### Kerises ei tohi põletada:

- Kõrge põlemistemperatuuriga materjale nagu näiteks puitlaastplaati, plastmassi, süsi, briketti, puidugraanuleid.
- Värvitud või impregneeritud puitu.
- Jäätmeid (nagu näiteks kile, tekstiilid, nahk, kumm, ühekordselt kasutatavad mähkmed).
- Aiajätmeid (nagu näiteks muru, lehed).

## Kraani paigaldamine, veepaagiga mudel

Asetage esmalt üks tihend kraani külge. Lükake kraan paagi august sisse. Pange teine tihend paagi seest poolt kraani krurvipea otsa ja keerake peale seda mutter kinni. Pingutage sobiva mutrivõtmega veepaagi seest, ärge siiski pingutage nii palju, et tihendid kahjustuvad.

Tühjendage veepaak enne pakase saabumist, sest veepaak kahjustub kui vesi selles jääb. Ärge kütke kerist, kui veepaak on tühi.



## 6. Motti-kerise kasutamine

### Kerise kütmine

Enne kerise kütmist veenduge, et ei saunas ega kerise ohutuskaugustest lähemal ei asuks sinna mittekuuluvaid esemeid. Kerisega samas ruumis töötavad väljatõmbeventilaaatorid võivad tekitada probleeme kütmisel.

Tühjendage tuhasahtel tõhusa ja puhta põlemise tagamiseks.

Asetage küttepuud põlemiskambrisse, jättes nende vahele piisavalt ruumi põlemisõhu voolamiseks. Asetage suuremad küttepuud allapoole ning väiksemad üles. Kasutage küttepuid läbimõõduga 8–12 cm. Täitke puudega umbes 2/3 põlemiskambrist.

**Asetage tulehakatis küttepuude peale. Tule süütamisel küttepuude peal eraldub vähem heitgaase.**

Tuhaluuki hoitakse süütamise ja põlemise ajal 10–15 mm lahti, et põlemiskamber saaks tuhaluugi kaudu asendusõhku. Põlemiskambri luuk peab suitsulekete takistamiseks kinni olema, välja arvatud süütamise, küttepuudi lisamise ja jääkmaterjalide eemaldamise ajal.

Saunatemperatuuri ülalhoidmiseks piisab mõne halu lisamisest vajadusel.

Küttepuud		
küttepuude pikkus	esimene täiskogus	esimene lisamine
u 38 cm	u 4 kg	3 kg

### Leilivesi

Soovitame kasutada kehatemperatuuriga leilivett. Leiliveeks kasutatakse kraanivett. Visates vett kerise külgedele või alumistele kividele, saab pehmema leili. Tugevama ja teravama leili saamiseks kallatakse sooja vett kerise ülaosale suuremas koguses. **Merevee ja kloorivee kasutamine on keelatud.**

Kraaniveel kvaliteedinõuded			
huumusesisaldus	< 12 mg/l	kaltsiumisisaldus	< 100 mg/l
rauasisaldus	< 0,2 mg/l	mangaanisisaldus	< 0,05 mg/l

## Hooldamine

Tuhasahtel tuleks alati enne kerise kütmist tühjendada, sest nii saab tuhasahtli kaudu sisenev, põlemiseks vajalik õhk tuharesti jahutada ning tänu sellele resti eluiga pikeneb. Tuha jaoks kasutage metallnõud, soovitatavalt jalaga nõud.

Ärge asetage tuhanõud põlevate materjalide lähedusse, sest tuhk võib sisaldada hõõguvaid süsi, mis põhjustavad tulekahjuohtu.

Tahma süttimisel sulgege kerise tuha- ja põlemiskambri luugid ning siiber. (kui paigaldatud). Tahmapõlengust tuleb teavitada kohalikku Päästametit. Peale tahmapõlengut peab korstnapühkija enne järgmist kütmist kontrollima nii kerise kui lõõri seisundi üle.

Kerise suitsukanalitesse kogunevad tahm ja tuhk, mis tuleks regulaarselt küljekanalites olevate puhastuslõõride kaudu eemaldada.

Tänu suurtele temperatuurikõikumistele lagunevad kerisekivid kasutamisel. Seepärast tuleks neid vähemalt kord aastas – kui sauna kasutatakse väga sageli, siis isegi sagedamini – ümber tõsta. Asendage murenenud kivid uutega. Kivide vahetamisel, eemaldage kiviruumi kogunenud kivipuru.

Pühkige tolm ja mustus keriselt niiske lapiga.

Toote konstruktsiooni on keelatud muuta ning samuti ei tohi kasutada muid kui tootja poolt kinnitatud lisatarvikuid.

## Hooldus ja varuosad

Kui kerisel ilmneb tundmatu viga, võtke ühendust tootja tehnilise toega telefonil. +372 5699 7233. Varuosi saab Mondexi müüjatelt ja tootjalt. Õigete varuosade tarnimiseks tuleks kirjutada üles kerise nimi, võimsus, seerianumber ja tootmise kuupäev.

## Garantii

Perekasutuses on keriste ja juhtseadmete garantiaeg üks (1) aasta. Ühiskondlikus ja professionaalses kasutuses olevate keriste garantii on kolm (3) kuud. Ühiskondlik kasutamine tähendab ruume, mida hoitakse jätkuvalt köetuna, näiteks spordikeskused, ujulad, korteriühistud jne. Kerist ei soovitata üle kuue (6) tunni sees hoida. Hoidke ostukviitung või garantiitõend alles. Garantii ei kata väliseid ega sise-misi mehaanilisi vigastusi, mille on põhjustanud nt kivilöögid või ümberkukkumine. Samuti ei hüvita garantii loodusnähtuste, näiteks pikselöögi või ülepinge poolt põhjustatud kahjustusi. Vt. veel lisaks „Kerisekivide vahetus“. **Kerisekivide välja- ja sisseladumine kerisest ei kuulu garantiiaajal tehtud hooldustoimingute hulka.** Tootja ei hüvita toote rikke või avarii poolt ostjale põhjustatud kulusid, äritegevuse katkemise tõttu tekkinud kahju ega ka muid otseseid või kaudseid kahjusid. Tutvuge detailsete garantiitingimustega internetis [www.mondex.fi/et/tootetugi](http://www.mondex.fi/et/tootetugi).

## Kerisekivide vahetamine

Kerisekivid laotakse ümber ja katkised kivid vahetatakse kord aasta jooksul (ühiskondlikus kasutuses 3 kuu tagant). Kivide vahetamisel, eemaldage kiviruumi kogunenud kivipuru. Eriti kerise keskosas põlemiskambri peal olevate kerisekivide hea seisukord ja korrektne ladumine tagab õige ja piisava õhu liikumise. Kui seda ei tehta igal aastal, võib põlemiskamber epiisava õhuvoolu puudumise tõttu enne-aegselt läbi põleda ning seetõttu ei kuulu see garantii alusel välja vahetamisele.

## 7. Probleemide lahendamine

---

### Lõõr ei tõmba, sauna tuleb suitsu

- Suitsutoru ühenduses on lekked. → Tihendage ühendus.
- Tellistest suitsutoru on külm.
- Ruumis on tõmbeventilaatori, teise küttekolde või muu seadme tõttu alarõhk. → Kindlustage kompenseerimiseks piisav õhuhulk.
- Tuhasahtel on täis.
- Kerise suitsukanalid on ummistunud.
- Suitsutoru on liiga sügaval korstnas.

### Saun ei soojene

- Saun on kerise küttevõimsuse jaoks liiga suur.
- Saunal on suur isoleerimata seinapind.
- Küttematerjal on niiske või selle kvaliteet on muul viisil madal.
- Suitsutorus puudub hea tõmme.
- Kerise suitsukanalid on ummistunud.

### Kerisekivid ei soojene.

- Saun on kerise küttevõimsuse jaoks liiga väike.
- Suitsutorus puudub hea tõmme.
- Küttematerjal on niiske või selle kvaliteet on muul viisil madal.
- Kerise suitsukanalid on ummistunud.
- Kontrollige kivide asetust. Eemaldage kiviruumist väikesed kivitükid ja kivid läbimõõduga alla 10 cm. Asendage murenenud kivid uute suuremate ja kahjustamata kividega.
- Kive on liiga palju, kerise peal ei tohi olla kuhja.

### Kerisest eraldub lõhnasid

- Kuum keris võib võimendada õhuga segunenud lõhnasid, mida siiski ei põhjusta sauna ega keris. Näited: värv, liim, õli, maitseained.

### Kerise kütmise mõju saunaruumile

- Sauna puitpindade tumenemine kerisest lenduva tuha, kiviainese ja metalliehemete tõttu on normaalne. Seetõttu soovitame kasutada tumedaid põrandakattematerjale ja vuuke.
- Mustenemist võivad kiirendada päikesevalgus, kerisest kiirgav kuumus, seina kaitsevahendid (kehv kuumusetaluvus), kerisekividest pärit väikesed osakesed ning sauna sisenev suits, näiteks küttepuude lisamisel.
- Kui kerise paigaldamisel järgitakse tootja paigaldusjuhendeid, keris ei kuumenda leiliruumi kergesüstitavaid materjale ohtlikult kuumaks.

# Kerise hooldusajalugu

Soovitame kerisekiivid ühe (1) aasta tagant välja vahetada. Aktiivsel kasutamisel vahetage kive sagedamini.

Kuupäev	Toiming



Premec Oy  
Kettukallionkatu 4  
84100 Ylivieska  
info@mondex.fi  
www.mondex.fi



**Mondexi garantiihooldus,  
tehniline tugi ja varuosad:**  
tel. +372 5699 7233  
myyk@kerised.ee

<b>Mondex Motti</b> Premec Oy 19 EN 15821:2010	Tehase kood: Jõudlustase:	NB2450 AVCP 3
Järgige kasutusjuhendeid. Kasutage kütmiseks ainult looduslikke puuhalgusid. Keris ei sobi paigaldamiseks jagatud lõõri.		
<b>Tuleohutus:</b> (süttimine, tuleoht)		Kinnitatud
Minimaalsed ohutus- kaugused süttivatest materjalidest:	taga: küljel: kohal:	300 mm 300 mm 1350 mm
Korstna läbimõõt:	115 mm	
Suitsugaasi temperatuur	325 °C	
<b>Nimivõimsus ja kasutegur, teatatakse</b>		
Süsinikoksiidi heitkogused 13 % hapnikusaldusega (O <sub>2</sub> )	Kinnitatud (0,21 %)	
Kogukasutegur	Kinnitatud (71 %)	
Suitsukanali tõmme	12,1 Pa	
Nimivõimsus	22 kW	
Soojusenergia tootmine ruumis	14 kW	
Küttematerjali lisamine	4 kg + 3 kg = 7 kg	
<b>Vastupidavus</b>	Kinnitatud	